

Le SANG

en médecine traditionnelle chinoise
et en médecine occidentale

Le SANG

en médecine traditionnelle chinoise
et en médecine occidentale

Deux points de vue
Une réalité

Le SANG en Médecine Traditionnelle Chinoise

Le SANG en Médecine Traditionnelle Chinoise

Définition

Le SANG en Médecine Traditionnelle Chinoise

Définition

Le Sang, substance vitale, est un liquide rouge, très nutritif, qui circule librement dans les vaisseaux.

Formation

I) Le Sang trouve son origine dans la transformation de la nourriture, des céréales et de l'eau, en essences subtiles.

« Le foyer moyen reçoit les essences des aliments en tire la quintessence, la transforment et lui donne une couleur rouge. C'est ce qu'on appelle le Sang » LS. 30

« Le foyer moyen (...) transforme les essences subtiles et les fait monter vers le Poumon et les vaisseaux où elles sont transformées en Sang » LS : Chap. Ying wei shenghui.

Le Ying Qi (énergie nutritive, nourricière) et les Jin Ye (liquides organiques) sont des constituants importants du sang : le premier amenant la fonction nutritive, le deuxième la fonction humidifiante.

Nous pouvons dire que le Sang et les Jin Ye forment les humeurs de l'organisme et font donc partie des substances liquides de celui-ci.

« Le Qi qui produit le Xue c'est le Ying Qi. Lorsque le Ying Qi est abondant, le Xue est abondant ; lorsque le Ying Qi devient insuffisant, le Xue le devient également. Ils dependent l'un de l'autre et ne peuvent etre dissociés. »

Il est enrichi par le Qi du Ciel grâce au Poumon

2) A partir du JING, de l'Essence, des Reins

« Le Rein stocke le jing. A partir du jing est produit le sang »

*« Le Rein est l'organe de l'eau, il stocke l'essence et produit le sang »
Lu Shantang leibian*

la production de Xue à partir du Jing s'effectue par les moelles.

En 2010, tout le monde sait qu'il s'agit de la moelle osseuse.

3) Pour certain le Foie aussi participerait à la formation du sang :

« L'essence qui n'est pas dissipée se dirige vers le Foie où elle est transformée en sang pur »

Zhangshi yitong – note de la famille Zhang sur la médecine ; Fondement théorique de la médecine chinoise. Institut Chuzhen Tome III

« Le Jing non écoulé va au foie et devient du sang pur »

yitong de Zhang Lu ; Auteroche

Chez Maciocia:

«Si le Qi n'est pas épuisé, il renvoie les essences au Rein où elles sont transformées en Essence. Si l'Essence n'est pas épuisée elle renvoie l'Essence au Foie où elle est transformée en Sang» Zhang Lu médecin sous la dynastie des Qing «connaissance médicales de la famille Zhang (1695)»

Un autre médecin , **Lin Pei Qin** a émis une théorie selon laquelle

«Le Foie et le Rein ont une origine commune et le Sang est transformé à partir de l'essence du Rein».

Cette «production» hépatique de sang n'a pas été retrouvée ailleurs. Il est dommage que seule la citation soit donnée et non le contexte, car il n'est pas précisé de quelle Jing il s'agit. Je pense qu'ici il ne s'agit pas du jing en tant qu'essence du Rein, le jing inné mais plutôt du sperme. Mais il se pourrait aussi que ce jing non dissipé puisse être le jing acquis , celui de l'alimentation.

Organes mis en jeu

Estomac-Rate Pancréas:

Réception des matières nutritives, transformation transport au Poumon

Poumon :

Enrichie le Ying Qi avec le Zong Qi

Rein :

par la moëlle osseuse

Cœur :

donne la couleur rouge

Foie : ???

Définition

Issu du latin classique:

sanguen, de sanguis, sanguinis, *sang qui coule*

En médecine anciennement:

Humeur régissant les passions et les comportements.

Définition moderne :

Le plus important liquide biologique qui irrigue tous les organes, leur apporte oxygène et éléments nutritifs et les débarrasse de leurs déchets.

I) Le Sang trouve son origine dans la transformation de la nourriture, des céréales et de l'eau.

Il est composé :

D'eau

De solutés minéraux

De solutés organiques:

Avec des substances en transit

Et des protéines plasmatiques

C'est le Plasma

2) Il trouve aussi son origine dans la moëlle osseuse:

Il s'agit de tous les éléments cellulaires sanguins, dit éléments figurés:

les cellules défensives:

la lignée blanche, les lymphocytes B

les cellules réparatrices:

les plaquettes

les cellules nourricières:

les hématies

3) Il participe aux échanges gazeux :

Par les gazs respiratoires : O_2 , CO_2

Organes mis en jeu

Par la respiration:

échange gazeux $O_2 \longleftrightarrow CO_2$

Poumon

Par la digestion:

**transport-transformation
des céréales et des boissons**

Bouche ;

Estomac - Pancréas ;

Intestin Grêle ;

et surtout le Foie

Mœlle osseuse

Par l'hématopoïèse:

***différenciation-maturation
des lignées cellulaires***

EPO

TPO

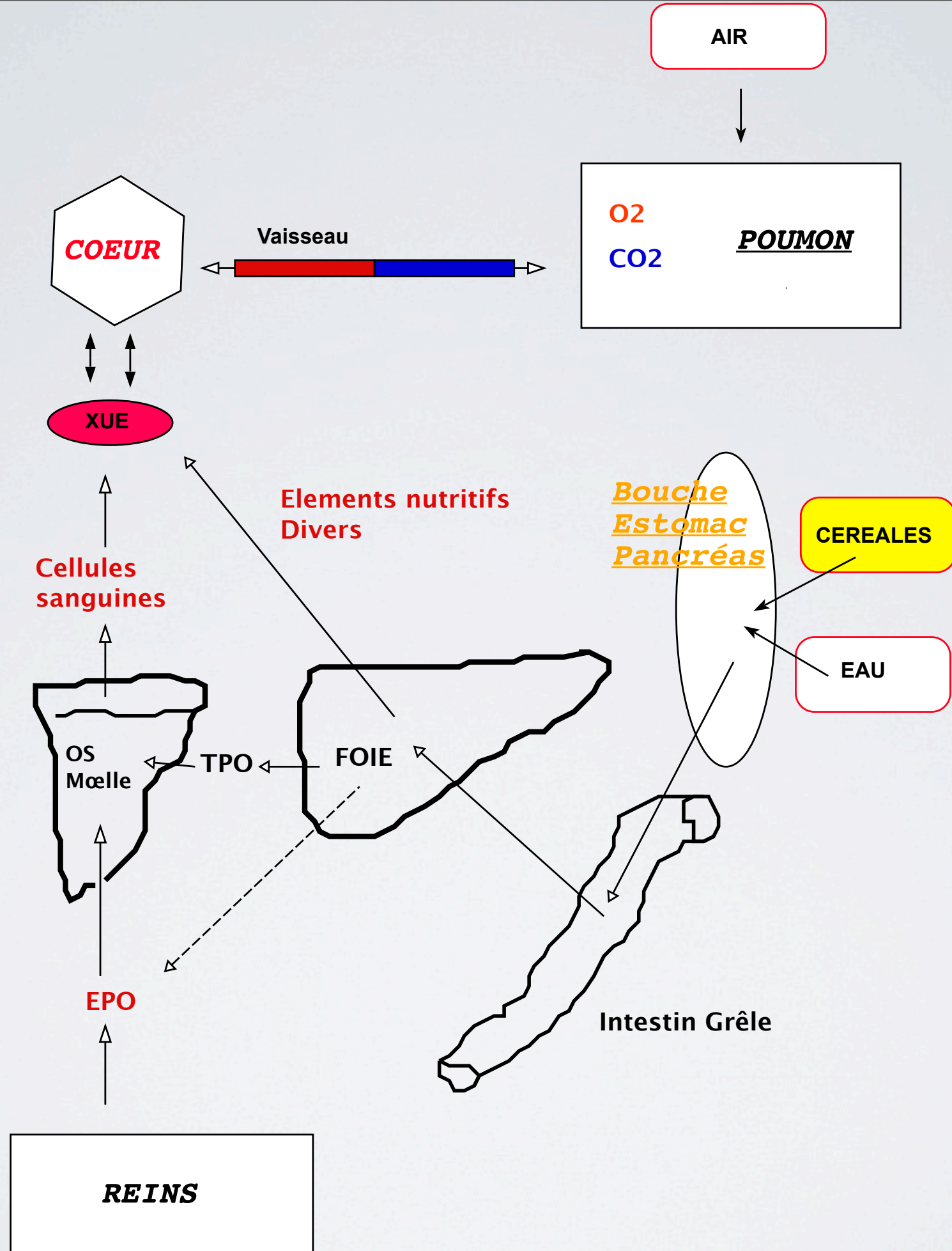
Reins

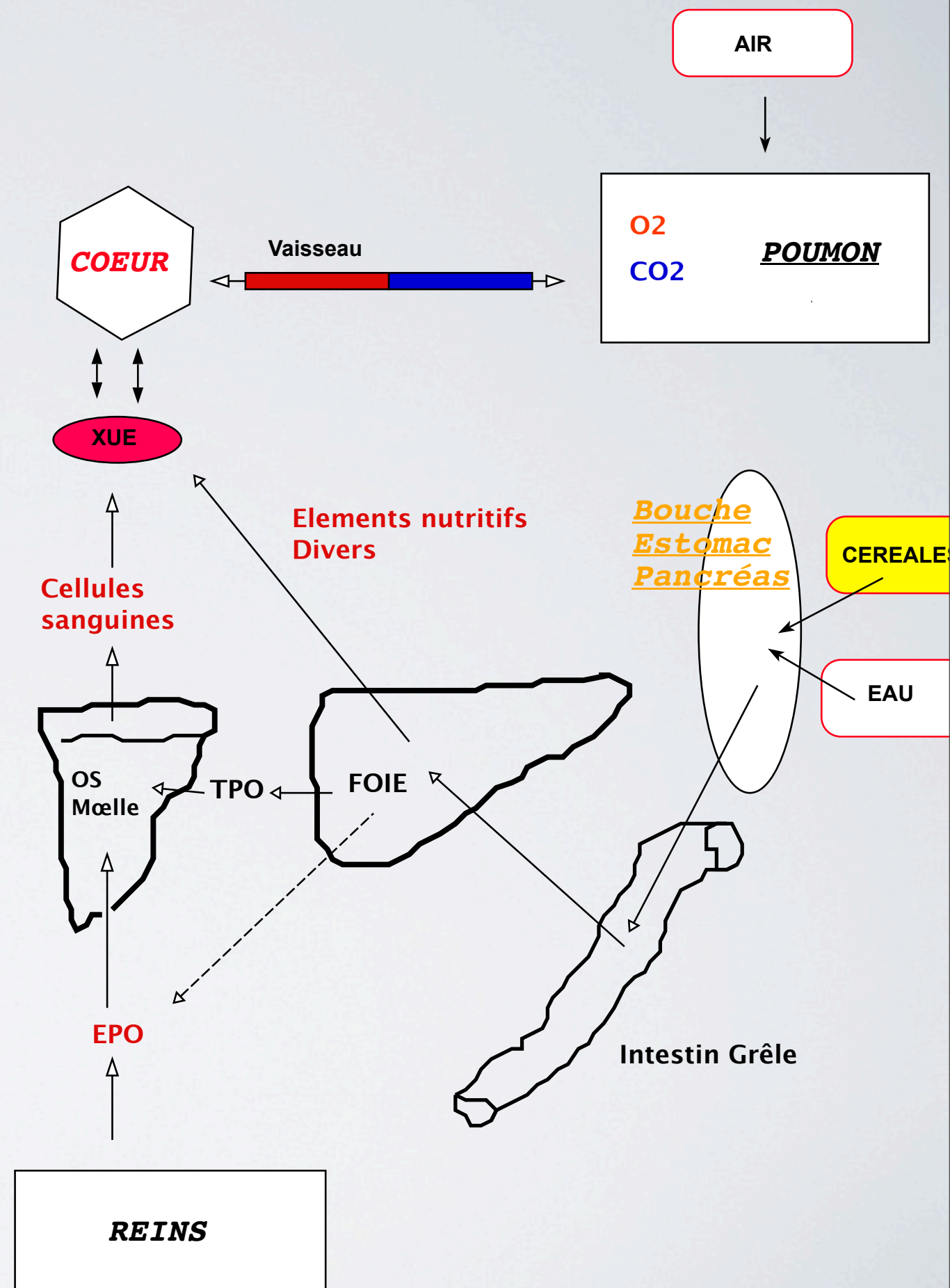
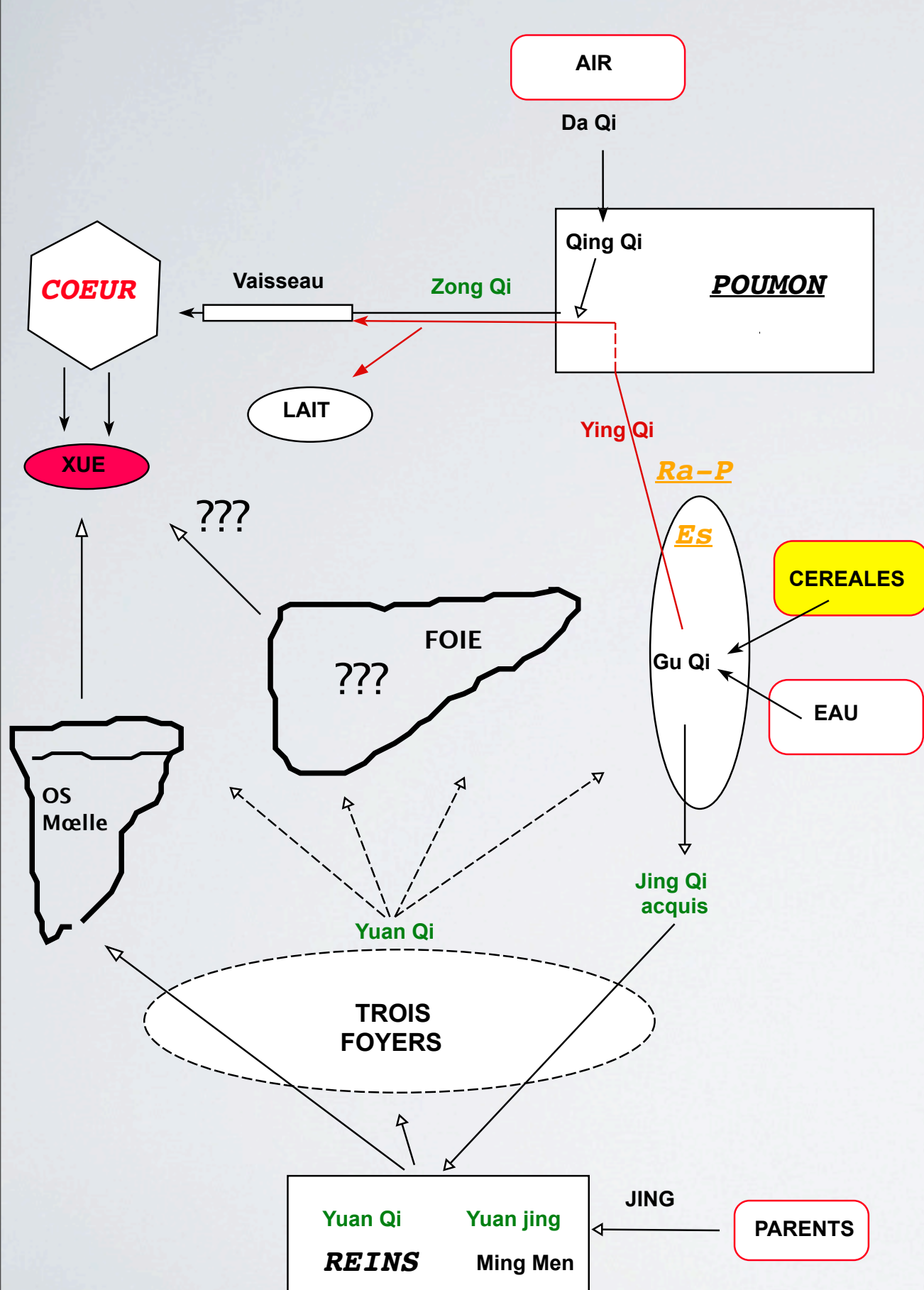
Foie






Foie (10%)

Si le Foie est capable de synthétiser l'EPO, sa participation est faible et ne s'exprime que dans certaines circonstances: hypoxie, tumeur maligne hépatique essentiellement.

D'autres organes en seraient capables tels que le cerveau et l'utérus.





FONCTIONS	MTC		M. Occ
Formation			
	<i>Poumon</i>		<i>Poumon</i>
			<i>Bouche,</i> <i>Estomac</i>
	<i>Estomac</i> 		
			<i>Pancréas</i>
			<i>Intestin grêle</i> 
	<i>Rein</i>		<i>Moelle osseuse</i>
Circulation - Régulation			
	<i>Poumon</i>		
	<i>Foie</i> 		<i>Foie</i>
	<i>Cœur</i>		<i>Cœur</i>
			<i>Rein</i>

Conclusion

Sur la formation, la circulation et régulation du sang, la différence notable entre la médecine chinoise et occidentale repose sur le rôle respectif de la Rate(pancréas) et du Foie.

Si la Rate(pancréas) est centrale en MTC , elle est inexistante tant dans la formation (sauf de la 5eme à la 15 eme sem. embryonnaire) que dans la circulation et la régulation du sang en M. Occidentale, (sa seule fonction au niveau du sang, est celui d'un tamis, par la pulpe rouge, qui filtre et recycle les hématies qui ont perdu leur déformabilité).

C'est, en M. Occidentale, le Foie qui non seulement:

Remplit les «fonctions» classiques de la MTC ,

Stockage et Régulation du volume sanguin en fonction des besoins:

par la fonction réservoir du système porte (capable de mobiliser 50% du volume sanguin hépatique soit en cas de perte ou lors d'exercice important).

«libre circulation du Sang et donc du Qi», par sa fonction sur l'hémostase.

Mais aussi remplace presque point par point la Rate dans ses fonctions:

De maintien du sang dans les vaisseaux: rôle sur l'hémostase primaire et secondaire (facteurs de coagulation et surtout plaquettes).

Et de séparation du pur de l'impur, voir de purification, car c'est aussi lui qui nous protège des toxines de l'environnement dans lequel nous évoluons: il est l'interface obligée entre l'interne et l'externe .

Alors Foie ou Rate ?

Est-ce la Rate ou le Foie qu'il faut traiter dans certains troubles physiopathologiques qui relèvent classiquement de la Rate ?

D'ailleurs est-ce la Rate ou le Foie que nous piquons? car si nous regardons le trajet de ces deux méridiens, si intimes, se chevauchant même parfois, de même que leur innervation commune, ganglion semi lunaire par le plexus cœliaque ou solaire, la «séparation» semble théorique.

Est-ce que cela a une importance en pratique pour nous ? A chacun de l'estimer.

Cependant, malgré ces quelques distorsions citées, nous ne pouvons qu'être admiratif de la pertinence de la physiologie en Médecine Traditionnelle Chinoise à l'aune de nos connaissances actuelles.